



Compte-rendu Événement de préfiguration



20 et 21 juin 2025



Toute la journée



Place Delille



Environ 250 participants

INTRODUCTION

Vendredi 20 et samedi 21 juin, un événement de préfiguration de la future place Delille, a réuni près de 250 personnes, à l'occasion de la fête de la musique. Un stand d'information et de concertation sur le projet était présent lors des événements pour présenter aux participants le projet et ses évolutions, prendre en note leurs retours sur les enseignements de la concertation, avant la validation des grandes orientations du projet lors du COPIL du 25 juin 2025 réunissant les élus du territoire. L'évènement de préfiguration a permis de matérialiser à quoi ressemblera la place une fois réaménagée. Les bancs installés matérialisaient la délimitation des espaces de forêt urbaine et la largeur des futurs cheminements sur la moitié nord de la place.





Plusieurs documents d'information sont également mis à disposition des participants :

- Des maquettes 3D du projet ;
- Un plan du projet ;
- Des carnets par à chaque table, secteur présentant des cartes, vues du projet et les axonométries.

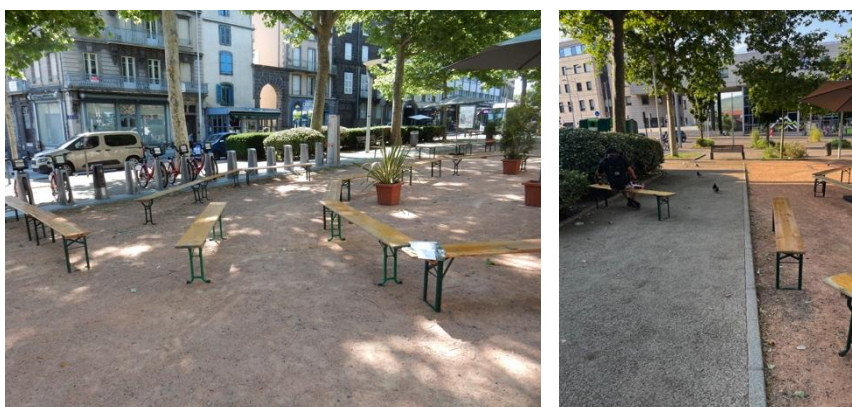


Retours des participants et analyse des usages sur la place Delille

Une préfiguration du dimensionnement des espaces verts en pleine terre et des bancs

L'événement a permis aux participants de se représenter et d'apprécier le dimensionnement des cheminements et des espaces verts en pleine terre sur le projet.

Les retours sont globalement positifs : certains souhaitant même davantage de végétation, d'autres plus rares un peu moins au profit d'un revêtement plus large. Globalement, le rapport entre cheminements et forêt urbaine semble satisfaisant aux yeux des usagers et usagères. Les bancs ont été peu déplacés, parfois pour faciliter la proximité pour discuter (photo de gauche ci-dessous), parfois pour viser un cheminement plus direct (photo de droite ci-dessous). Certains axes comme celui de l'impasse Godefroy vers la rue du Port étaient prisés. Les clairières peuvent contribuer à un cheminement plus direct.



De nombreuses personnes se sont installées sur les bancs lors de l'événement, profitant à la fois de l'ombre des arbres existants, des parasols installés et des activités proposées dans le cadre de l'évènement.

Les bancs installés permettent d'accueillir un plus grand nombre de personnes et renforcent la vocation de la place comme lieu de pause et de convivialité.

On note toutefois que la place était moins fréquentée en début d'après-midi, en raison de la canicule, ce qui donne un point de vigilance sur l'importance d'avoir une canopée continue dans le projet, notamment pour les jours de canicule. On voit sur la photo ci-dessous que l'ombre artificiellement créée par le parasol était le seul endroit prisé en début d'après-midi.



Le nombre de bancs pourrait être revu à la hausse, selon certains participants, notamment au nord de la place, avec plus d'ombre et autour de la fontaine. Un participant indique néanmoins que les bancs sur l'avenue Charras ne sont plus utilisés par les habitants, mais par les dealers et craint que ce soit le cas sur la place.

Des questions ont été posées sur le revêtement choisis, certains souhaitant le plus de sol perméables possibles.



Beaucoup ont fait remarquer qu'il était dommage que la fontaine ne soit pas en eau alors qu'il faisait particulièrement chaud lors de l'événement.

Une large adhésion au projet, quelques suggestions ciblées

La majorité des personnes rencontrées semble comprendre et adhérer aux intentions du projet, malgré certaines craintes liées au changement du plan de circulation et aux mésusages avec le trafic de drogues de l'avenue Charras. La plupart des participants espèrent que cet aménagement rendra le secteur plus animé et plus vivant.

Le projet est connu dans sa globalité ou partiellement par une majorité de personnes rencontrées. Le projet représente une valorisation de l'entrée de ville par la rue du Port.

En revanche, plusieurs propositions visent à attirer de nouveaux publics sur la place Delille, notamment des familles et des enfants, via des aménagements ludiques et une pelouse accessible notamment. Si l'aménagement est prévu tel qu'il est envisagé, il faudrait intensifier la fréquence et l'amplitude horaire des transports en communs (notamment le soir, voire dans le cadre du projet Inspire)





La végétation

La végétalisation a été très appréciée dans le projet. Toutefois, plusieurs retours ont exprimé le regret de ne pas pouvoir accéder ou s'installer dans les espaces verts délimités par les bancs. Une participante suggère d'installer des pelouses plutôt que des strates basses de végétation, sous les arbres, pour encourager l'usage quotidien de la place.

Il a été suggéré des panneaux avec le nom des arbres, avec une accessibilité en braille, mais également des abris à oiseaux.

Plusieurs participants aimeraient également plus de points d'eau.

Une riveraine a mentionné le fait qu'il serait intéressant d'avoir un composteur de quartier, car elle doit aujourd'hui faire près de 2 kilomètres pour se rendre au composteur le plus proche. La possibilité d'utiliser le compost pour contribuer à la forêt urbaine pourrait être considérée.



Des aménagements ludiques

Les jeux proposés lors de l'événement de préfiguration ont été très appréciés, notamment le jeu d'échec qui était implanté dans l'espace de préfiguration. Plusieurs participants regrettent l'absence d'une aire de jeux adaptée aux enfants, utile compte tenu des écoles à proximité (Jules Ferry, Massillon). Les équipements actuels du quartier sont jugés trop éloignés. Selon eux, une aire de jeux sur la place serait utile aux familles et favoriserait la venue de nouveaux usagers.



Accessibilité : un point de vigilance

L'accessibilité pour les personnes aveugles a été demandée, avec un revêtement adapté et des feux sonores.

L'accessibilité de la place pour les véhicules de transport à la demande (Moovicité), destinés aux personnes en situation de handicap, est rappelée. Une question reste posée : ces véhicules pourront-ils circuler sur la place Delille ?



Circulation voiture et vélo :

La piste cyclable côté ouest est appréciée par la majorité, car circuler avec les bus comme proposé précédemment est dangereux et que les cycles vont vers la rue du Port ou le boulevard Trudaine. Il est proposé de démarquer visuellement la piste cyclable en utilisant une autre teinte que du revêtement de sol. On note que de nombreux vélos ont traversé l'espace de préfiguration au centre, ce qui incite à avoir aménagements cyclables qui correspondent aux « lignes de désir » des cyclistes, avec des aménagements qui soient



celle
des
soient



Déchets :

La présence d'un nombre suffisant de poubelles est également signalée comme indispensable. Il manque des cendriers pour les cigarettes selon plusieurs participants.

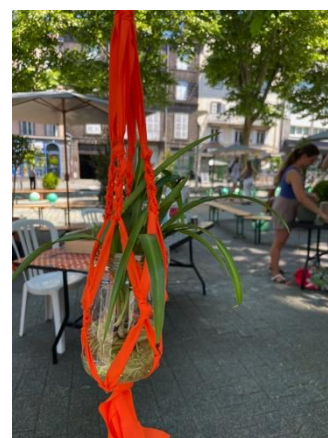


Attractivité commerciale : des demandes en dehors du périmètre de la concertation

Certains participants évoquent le rôle des commerces rue du Port, dans la transformation de la place. Pour certains, ces commerces pourraient participer à la diversification des publics. Une proposition est faite de soutenir les commerçants via des baux à loyers modérés portés par une foncière publique. Ce sujet s'inscrit cependant en dehors du périmètre immédiat du projet Delille-Salford. La mixité des commerces et la présence de terrasses de café sera un gage de sentiment de sécurité sur la place.

Retour sur les animations proposées

L'atelier de repotage de plantes et fabrication de suspension en macramé a rencontré beaucoup de succès et a attiré un public très divers en termes d'âge, de genre, d'appartenance sociale. Certains participants ont exprimé leur joie d'avoir appris quelque chose de nouveau, et de repartir avec leurs créations.



L'atelier d'écriture animé par Ketty Steward a permis à 6 participants d'écrire de nouveaux récits pour la forêt urbaine. Il s'est tenu dans le rez-de-chaussée de l'hôtel littéraire Vialatte, pour être protégé du bruit et de la canicule.



Les animations proposées par la Maison des Jeux ont rencontré beaucoup de succès, notamment le jeu d'échec positionné dans l'espace de préfiguration au nord de la place.



Le cours de danse hip hop proposé par Supreme Legacy a réuni jusqu'à 7 enfants simultanément, grâce à un travail de l'équipe de maîtrise d'ouvrage et d'AMU pour mobiliser les personnes qui passaient.



Le spectacle Impulse, également proposé par Supreme Legacy, a rencontré du succès et a regroupé environ 25 personnes dans le public.

Marcello Song System a rencontré du succès et a réuni plus de 20 personnes simultanément. Les retours étaient très positifs et plusieurs personnes ont souligné la joie qu'elles avaient eu à chanter dans l'espace public. Des espaces silencieux pour chanter, lire, voire danser seraient appréciés dans le projet



Le DJ set de Switch Groove a animé la place mais n'a pas vraiment fait danser les participants.

Il est intéressant de noter que, pour les 3 représentations orientées « spectacle vivant », les artistes ont privilégiés les espaces a priori dédiés à la forêt urbaine, notamment pour chercher de l'ombre. Ceci conforte l'intérêt des clairières dans le projet, tout en veillant à ce qu'elles soient suffisamment visibles, et de taille suffisante.

Retours des participants sur la place Salford

Place Salford, un dispositif qui permettrait de faire ralentir les véhicules à l'entrée de la rue Bansac, est demandé, pour que les conducteurs n'arrivent pas à toute allure dans cette rue étroite mais également pour éviter les accidents avec les étudiants qui sont très présents sur cette placette.



Retours des participants sur le boulevard Trudaine

La végétalisation de l'îlot central et la piste cyclable proposées est appréciée. Un participant évoque le projet de voie verte qu'il avait soumis il y a quelques années au boulevard Trudaine.

Conclusion et suites



La phase avant-projet du projet de réaménagement des places Delille, Salford et de leurs abords, s'achève le 25 juin avec la validation de l'avant-projet en comité de pilotage. Ensuite, la phase PRO sera mise en œuvre afin de préciser les choix architecturaux (les différents matériaux, l'implantation exacte des différents éléments), techniques (les tracés des réseaux enterrés) et financiers du projet, avant d'engager la phase travaux fin 2026.