



Compte-rendu balade nocturne



18 février 2025



18h30 à 20h30



De la place de
Jaude à la place
Delille-Salford



26 participants

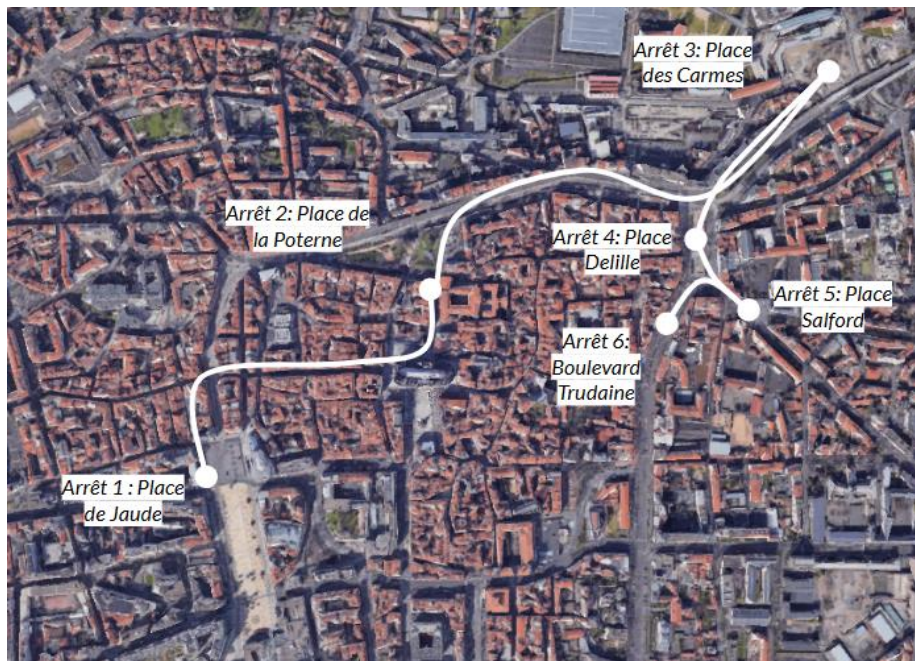
Cette balade nocturne a impliqué les usagers dans la conception du projet de requalification des places Delille, Salford et leurs environs. L'objectif est de proposer des espaces qualitatifs, durables, sobres et fonctionnels pour convenir aux besoins d'une ville partagée et répondre au changement climatique. Dans ce cadre, des participants ont été conviés à une balade urbaine de nuit sur l'éclairage de la future place. Cette balade a été animée par l'équipe en charge de la concertation sur le projet (l'association Womenability et l'agence Planète Citoyenne). L'équipe de maîtrise d'œuvre (architectes-urbanistes et concepteurs lumière) est également présente (l'atelier du Rouget et 8'18).

La balade a duré 2 h et avait pour objectif de travailler sur les grands principes d'éclairage à appliquer dans le cadre du projet d'aménagement de la place Delille/Salford et ses abords. 6 points d'arrêts ont été proposés :

- Les 3 premiers pour apprécier différentes ambiances lumineuses présentes à Clermont-Ferrand sur la place de Jaude, la place de la Poterne et la place des Carmes. Le rôle des participants : observer et d'analyser l'éclairage et l'ambiance urbaine qui s'en dégage.
- Les 3 autres sur le projet : place Delille, Salford et boulevard Trudaine

Dans un second temps, nous imaginerons collectivement des propositions d'éclairage en fonction des marges de manœuvre possibles (technique...).

Parcours de la balade



1. Point d'arrêt n°1 : Place de Jaude

Les usages aujourd'hui :

Selon les participants, cet espace de nuit est davantage traversé qu'occupé, il n'y a pas d'usages stationnaires, d'autant plus durant la nuit. Elle est fréquentée par les étudiants, la place est un point de rendez-vous. Les bars/restaurants sont des espaces de consommation, mais donnent la sensation d'être mieux protégé le soir. Plusieurs participants partagent le même sentiment, traverser la Place de Jaude est faisable, mais occuper l'espace le soir et y rester est difficile.

« Traverser la Place de Jaude oui. L'occuper non ; encore moins seule. »

« De jour, je m'y arrête, mais il n'y a pas beaucoup de mobilier qui prête au fait de se poser. »

« L'été, quand ils installent la végétation, j'aime bien m'y poser. Ça créé un petit îlot de fraîcheur au sein de la ville »

Les constats sur l'éclairage :

L'ambiance tamisée est appréciée, bien qu'elle rende la place sombre par rapport aux façades. Le sentiment de sécurité et de confort est partagé par certains participants, ce n'est pas un espace repoussoir le soir (au vu de l'éclairage). Néanmoins plusieurs participants partagent le ressenti que l'éclairage des bâtiments est très intense. Cela s'explique notamment car l'éclairage de la place est lui, bien plus faible. Le contraste de luminosité entre les bâtiments et la place est alors important. De plus, et selon les participants, l'éclairage des bâtiments s'éteint à minuit. Passé cette heure, il ne reste donc que les luminaires présents sur la place, qui ne suffisent pas à inspirer un sentiment de sécurité.

« De nuit, quand je fais mon footing le dimanche, je passe par tous les chemins éclairés dont la place de Jaude »

« Quand les bâtiments publics sont éteints, après minuit, il y a un manque d'éclairage surtout entre la statue de Vercingétorix et la rue des Etats-Unis. »

D'autres participants affirment que l'éclairage des façades permet de border la place et de structurer la vision en assurant des déplacements avec un sentiment de sécurité.

Beaucoup n'avaient pas conscientisé que les lumières changeaient de couleur : ce n'est pas un sujet d'attention. Les couleurs rendent l'espace « illisible » pour certains participants. Si le rouge divise les avis, le violet est jugé plus doux.

Cette absence de luminosité augmente le sentiment d'insécurité qui empêche de traverser la Place de Jaude en toute sérénité.

En outre, certains déplorent que les jets d'eau et les fontaines ne soient pas éclairés.

La mise en valeur de la place et du patrimoine :

Une partie des participants apprécie l'éclairage des bâtiments historiques, qui marquent davantage leur caractère patrimonial la nuit. En effet le jour les participants ont seulement tendance à traverser la place sans prêter attention aux éléments qui la composent.

Cependant, les participants relèvent une contradiction entre la mise en valeur patrimoniale des façades et l'éclairage polychromatique sur mât selon certains participants. Ce contraste valorise l'architecture la nuit, ce qui passe inaperçu de jour, mais l'église reste insuffisamment mise en avant.

Les statues sont mal éclairées selon certains participants.

Propositions pour le projet Delille-Salford :

- Ne pas proposer trop de couleurs d'éclairage
- Eclairer les façades de la Place Delille
- Éviter de créer des contrastes de luminosité trop importants

2. Point d'arrêt n°2 : Square Olympe de Gouges (ancienne Place de la Poterne)

Les usages :

La place est appréciée pour sa vue et ses bancs, notamment en journée et en période estivale. Certaines participantes ne fréquentant pas la place au vu de sa réputation et ne savaient pas que c'était un point de vue. Néanmoins d'autres participants notent que le mobilier urbain invite davantage au développement d'usages stationnaires que sur la place de Jaude. La place est appréciée pour sa végétalisation, qui en fait un îlot de fraîcheur en période estivale.

«Beaucoup de monde vient se ressourcer sur cette place l'été.»

Cependant, la place est perçue comme froide en hiver en raison des courants d'air. Le mobilier urbain est jugé classique, voire désuet.

Plusieurs participants investissent peu le square Olympe de Gouges (la place de la Poterne), de jour comme de nuit. Certains la traversent en journée mais l'évitent complètement une fois la nuit tombée ou pour quelques-uns la journée aussi. Un sentiment d'insécurité est exprimé, incitant à contourner l'espace ou à le traverser rapidement. Ce ressenti est alimenté par la mauvaise réputation de la place, identifiée comme un point de deal reconnu à Clermont, en dépit de son potentiel esthétique et de son point de vue privilégié sur la ville, souvent ignoré. Les abords de l'ascenseur sont particulièrement délaissés, les usagers l'empruntent rarement, voire l'évitent, notamment la nuit car parfois les groupes l'occupent à l'intérieur ou devant son entrée. Certains ignorent même son existence.

« Ils auront beau faire quoi que ce soit, sa réputation ne changera pas ».

« Un problème de sécurité à cause des trafics ».

« Je ne la considère pas comme une place où j'ai envie de me détendre ».

« Dommage que les bancs soient en pierre, c'est froid l'hiver ».

Les participants expliquent la faible fréquentation nocturne de la place en raison du manque d'animation (commerces, bars, restaurants).

Les constats sur l'éclairage :

L'éclairage de la place est perçu comme créateur d'une ambiance chaleureuse et intimiste. Toutefois, des points sombres persistent, notamment aux jonctions avec les rues adjacentes (Hôtel de Ville et rue du Port), générant un sentiment d'insécurité.

L'absence d'éclairage sur l'ascenseur renforce son désintérêt, et la fontaine n'est pas mise en lumière, formant ainsi un point noir supplémentaire. En outre, l'éclairage de la façade de la cathédrale est jugé insuffisant, créant une zone sombre au bout de la rue des Gras. Le commentaire le plus fréquent au sein des carnets de balade des

participants concerne la fontaine, considérée comme un élément de charme, mériterait une mise en valeur par l'éclairage.

« Eclairer la fontaine peut-être mieux. Pareil pour l'ascenseur ! »

L'ambiance lumineuse est, quant à elle, globalement appréciée pour sa répartition symétrique, malgré les points noirs relevés. Cependant, l'éclairage crée des points sombres qui ne sont pas très sécurisant pour certaines participantes, avec un éclairage bas, à échelle humaine (4-5m).

Propositions pour le projet Delille-Salford :

- Eclairer la fontaine

3. Point d'arrêt n°3 : Place des Carmes

Les usages :

La place, récemment réaménagée, est perçue comme agréable, tant de jour que de nuit. Elle est marquée par un usage saisonnier, avec une ambiance familiale particulièrement l'été pour les salariés de Michelin ou les habitants le soir. Elle est très appréciée par les participants, qui y viennent le soir pour pique-niquer ou laisser leurs enfants jouer et courir, notamment autour de la fontaine. La présence d'arbres et de végétation sur la place occupe l'espace et suscite une envie de s'y attarder, en opposition avec la sensation de vide que peut renvoyer la place de Jaude. Bien que la proximité de recoins potentiellement insécurisants, tels que l'espace sous le pont souvent squatté, soit connue, cela n'a pas été perçu comme un point négatif.

« Place très vivante les soirs d'été ».

« La refonte de la place rend l'endroit agréable et facile à traverser ».

« Je me rends sur cette place avec mes petits-enfants l'été. Je m'y sens bien et en sécurité. »

Les constats sur l'éclairage :

L'éclairage est jugé très positif : son ambiance lumineuse, issue de multiples sources bien articulées, est particulièrement appréciée par les participants.

Pour certains, l'éclairage est même considéré comme le plus réussi parmi les places de Jaude et du square Olympes de Gouges. Contrairement à la place de la Poterne, aucun point noir n'est signalé. La lumière est diffuse et homogène, offrant un sentiment de sécurité. Le bâtiment Michelin joue un rôle central : son éclairage structure et baigne la place de lumière. Même lorsque les bureaux de Michelin sont éteints tard dans la nuit, la serre reste allumée, constituant une source lumineuse constante. L'éclairage sous les

arcades du bâtiment Michelin met en valeur le caractère patrimonial du bâtiment et procure une lumière apaisante.

Néanmoins, les participants font remarquer une absence de balisage qui permettrait de distinguer la voie de circulation, la piste cyclable de l'espace piéton. Même si c'est un espace partagé, les enfants ne distinguent pas la différence de ces voies et c'est considéré comme dangereux de jour comme de nuit. Unanimement : l'aménagement devrait mieux refléter cet enjeu de partage des mobilités, cependant l'éclairage pourrait être un atout très fort pour proposer un complément de signalétique car même les symboles au sol sont peu visibles.

Enfin, certains participants jugent les lumières intégrées sous les bancs inutiles car peu visibles.

La mise en valeur de la place et du patrimoine :

La mise en valeur de la fontaine par l'éclairage est proposée comme amélioration.

Propositions pour le projet Delille-Salford

- L'éclairage pouvant devenir un outil pour renforcer la lisibilité des usages entre voies circulées, piste cyclable et espace piéton.

4. Point d'arrêt n°4 : Place Delille

Les usages :

La place Delille est perçue comme un espace ayant un fort potentiel d'attractivité, mais aujourd'hui sous-exploité. Les participants imaginent qu'elle pourrait devenir un point d'intérêt majeur à l'image de la place de Jaude. Toutefois, l'espace est peu investi actuellement, notamment en raison de la perception d'insécurité et de l'absence de lisibilité des cheminements. Les franges et les intersections sont peu franchies, comme le porche et le secteur Godefroy, jugés sombres et perçus comme des impasses.

« Dans Clermont, il y a qu'une place centrale dans la ville c'est celle de Jaude et c'est tout. La place Delille pourrait devenir un nouveau point attractif de la ville. Elle a du potentiel. »

L'éclairage :

L'éclairage de la place est jugé désuet. Certaines rues adjacentes sont plongées dans le noir à partir de 5h, posant un problème pour les personnes travaillant tôt. Le porche et le secteur Godefroy sont considérés comme très sombres, générant un sentiment d'insécurité.

La mise en valeur de la place et des monuments :

La fontaine n'est pas mise en valeur, ce qui est regretté par les participants.

La place est identifiée comme possédant les plus belles façades de Clermont, mais celles-ci ne sont pas mises en valeur par l'éclairage actuel. Le potentiel est reconnu, et les participants souhaitent que l'aménagement lumineux révèle ce caractère patrimonial.

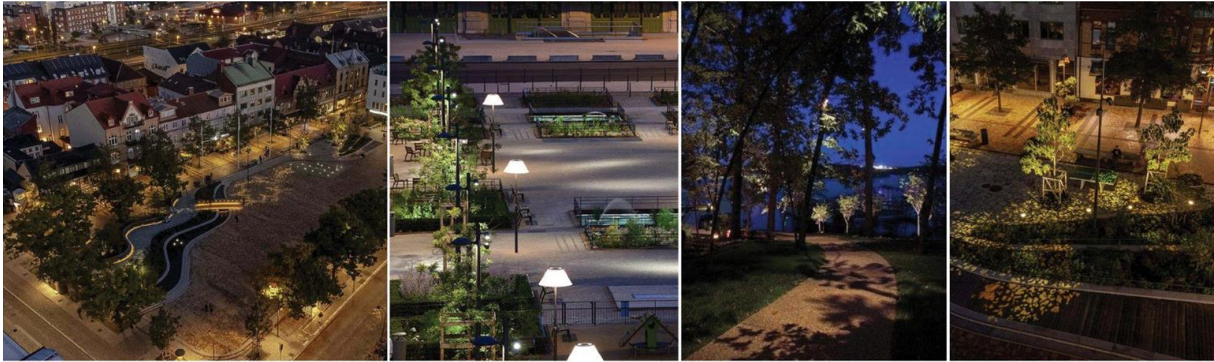
Propositions pour le projet Delille-Salford

- Réduire l'éclairage progressivement au fur et à mesure de la nuit pour des économies d'énergie, sans mettre la place dans le noir.
- Ne pas laisser des zones non éclairées, car cela présente un risque pour la sécurité.
- Installer davantage de sources lumineuses sur la place pour supprimer les zones sombres tout en évitant un éclairage excessif. La solution d'un chemin de lumière a été discutée, mais selon les concepteurs lumière de 8'18, cela créerait de forts contrastes et des espaces à côté trop sombre.
- La mise en lumière des façades est souhaitée pour valoriser l'esthétique patrimoniale de la place
- Privilégier des teintes chaudes pour l'éclairage afin de préserver la biodiversité et éviter toute pollution lumineuse vers le ciel.
- Proposer un zonage des ambiances lumineuses : un espace hybride sur les franges et une place jardin au centre, avec un esprit guinguette
- Relier le secteur Godefroy de Bouillon à la rue du Port.

Références coup de cœur des participants :



Ces images de références ont été le coup de cœur des participants pour repenser la Place Delille, selon eux, ces ambiances lumineuses sont agréables, sécurisantes et chaleureuses.



Des préférences pour les références « Une place jardin » ou « un espace hybride » ont été exprimées pendant la balade par le groupe de femmes.

- La « place jardin » les attire mais peur de reproduire l'ambiance du Square Olympes de Gouges (la place de la Poterne) et de créer un sentiment d'insécurité. La crainte est que les cheminements ne soient pas assez éclairés. Les participants alertent d'ailleurs sur le fait que si la végétalisation de la place Delille ne s'accompagne pas d'un éclairage optimal et équilibré, alors le sentiment d'insécurité sera renforcé.
- « espace hybride » très apprécié
 - Pour la partie Ouest, les participantes l'imaginaient plus avec une ambiance guinguette : *« C'est quelque chose que l'on a nulle part ailleurs dans Clermont alors que dans les autres villes oui, alors ça pourrait être l'occasion d'avoir ça à cet endroit »*

5. Point d'arrêt n°5 : Place Salford

Les usages :

Pour les participants, il est difficile de se projeter sur l'éclairage de cette place, car la vie nocturne n'y est pas très présente. Cette place rond-point est surtout traversée, par les élèves des établissements scolaires, les usagers des transports en commun ou de la gare, les riverains. En effet, tout est fermé le soir et les participants partagent leur sentiment commun qu'une vie nocturne ne fonctionnerait que grâce à des rez-de-chaussée actifs (bars, restaurants) le soir.

« Ne fais pas du tout place est très sombre donc toutes les lumières seront un plus. »

« Ce n'est pas une place. Ce monument aux morts est un faux rond-point... »

« C'est quand même une place traversante vers et depuis la gare ».

L'éclairage :

La problématique majeure de la place Salford reste l'absence d'éclairage, notamment le parking sous les arbres qui reste assez sombre de jour comme de nuit. L'absence d'éclairage proche des établissements scolaires fait qu'on ne voit pas forcément les

enfants qui peuvent être renversés (exemple d'un enfant renversé par une trottinette électrique)

Le monument aux morts n'est pas éclairé, ce que regrettent les participants surtout qu'il s'agit d'un des premiers monuments que l'on perçoit en remontant la rue depuis la gare. Le mettre en avant pourrait créer « une place de commémoration et de rassemblement ».

Un autre constat est soulevé, celui de l'absence d'éclairage des façades des bâtiments ainsi que les zones proches des établissements scolaires qui restent sombre de nuit.

« Il y a beaucoup d'enfants qui passent par ici, vu la présence d'écoles à proximité ».

« Niveau luminosité tout est à refaire ! »

Propositions pour le projet Delille-Salford

Pour les participants, l'éclairage est la solution principale pour rendre la place accueillante et pallier les problématiques de trafics.

- Créer une continuité lumineuse avec la place Delille
- Augmenter la luminosité le soir permettrait notamment de sécuriser les déplacements des enfants en sortie d'école, qui sont mis en danger par l'absence d'éclairage proche de leurs établissements scolaires.
- Réfléchir à un éclairage qui créerait une ambiance intime
- Mettre en valeur le monument, voire le bâtiment de la Poste
- Eclairer les façades des bâtiments, qui restent ouverts de nuit, ce qui permettrait de créer un environnement lumineux rassurant.

Référence coup de cœur des participants :



Ces références ont été les plus appréciées par les participants pour repenser la place Salford, notamment comme un lieu de rassemblement et de commémoration. La 3^e image n'a pas été appréciée par le groupe de participantes, qui estimait qu'elle créait beaucoup d'ombre.



La première ambiance de référence était appréciée du groupe de participantes mais elles ont exprimé la crainte que cela attire des mésusages : il ne faudrait pas favoriser le déploiement du réseau de deal

6. Point d'arrêt n°6 : Boulevard Trudaine

Les usages :

Certains participants ressentent une certaine vulnérabilité lorsqu'ils sont amenés à utiliser ce boulevard, la voiture semble prendre une place considérable et des trottinettes électriques roulant sur le trottoir ne permettent pas un usage serein pour les piétons. Un participant a mentionné que sa manière de traverser le boulevard varie en fonction des différentes périodes de la nuit. En début de soirée, il privilégie le trottoir bordé d'enseignes et de fast-foods, malgré l'encombrement causé par les terrasses. En revanche, en fin de soirée, il préfère emprunter l'autre trottoir, estimant que l'ambiance devient moins sécurisante de l'autre côté en raison d'une mauvaise fréquentation.

Les constats sur l'éclairage :

L'éclairage est dédié à la circulation automobile et non pas pour les piétons. L'éclairage est parfois masqué par le feuillage des arbres en été, créant des zones d'ombre. De plus, d'après le ressenti de plusieurs participantes, certains secteurs, comme l'impasse du Petit Courtial, présentent un éclairage inadapté qui renforce une sensation d'insécurité.

« Il faut éclairer les trottoirs ! »

Propositions pour le projet Delille-Salford

- Adapter l'éclairage aux piétons : une hiérarchie des hauteurs et typologie de sources lumineuses est souhaitée, avec une distinction entre l'éclairage de la voirie et celui des espaces dédiés à la mobilité douce.
- Réduire l'éclairage progressivement au fur et à mesure de la nuit pour des économies d'énergie, sans mettre la place dans le noir.
- Signaler les entrées des écoles par des projection lumineuse au sol pour renforcer leur visibilité et sécuriser les déplacements, notamment en hiver.

Référence coup de cœur des participants :



Ces images de références ont été fortement appréciées par les participants, notamment grâce aux chemins lumineux qui permettent de sécuriser les piétons et les vélos.